

Anleitung zur Installation des SharePort Plus Utility

Für Windows 2000 (32 Bit), XP (32 Bit), Vista (32/64 Bit),
7 (32/64 Bit), 8 (32/64 Bit), 8.1 (32/64 Bit) und 10 (32/64 Bit)

1. Ist das SharePort Plus Utility (in einer vorherigen Version) bereits auf Ihrem Rechner installiert, beenden Sie es bitte.

Klicken Sie dazu mit der **rechten Maustaste** auf das Symbol des SharePort Plus Utility im Systray (bei der Windows-Uhr) und klicken dann mit der **linken Maustaste** auf **Beenden**.



3. Entpacken Sie das heruntergeladene ZIP-Archiv **SharePortPlusUtility_450_win_multi_20151002.zip** auf Ihrem Rechner.

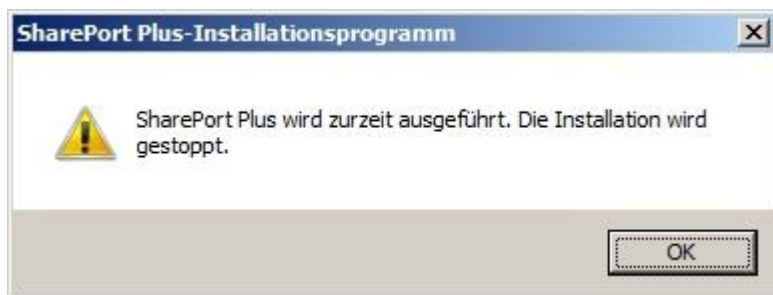
4. Im entpackten Ordner **SharePortPlusUtility_450_win_multi_20151002** starten Sie die Datei **SharePortPlus.exe**

5. Es erscheint eine Meldung. Klicken Sie auf **OK**.

6. Als Sprache (**Language**) wählen Sie **German** aus und klicken auf **Next**.



7. Erscheint diese Meldung:



Dann wurde das derzeit auf dem Rechner installierte SharePort Plus Utility nicht beendet. Klicken Sie auf **OK**, beenden wie bei Punkt 1 beschrieben das SharePort Utility und starten die Datei **SharePortPlus.exe** erneut.

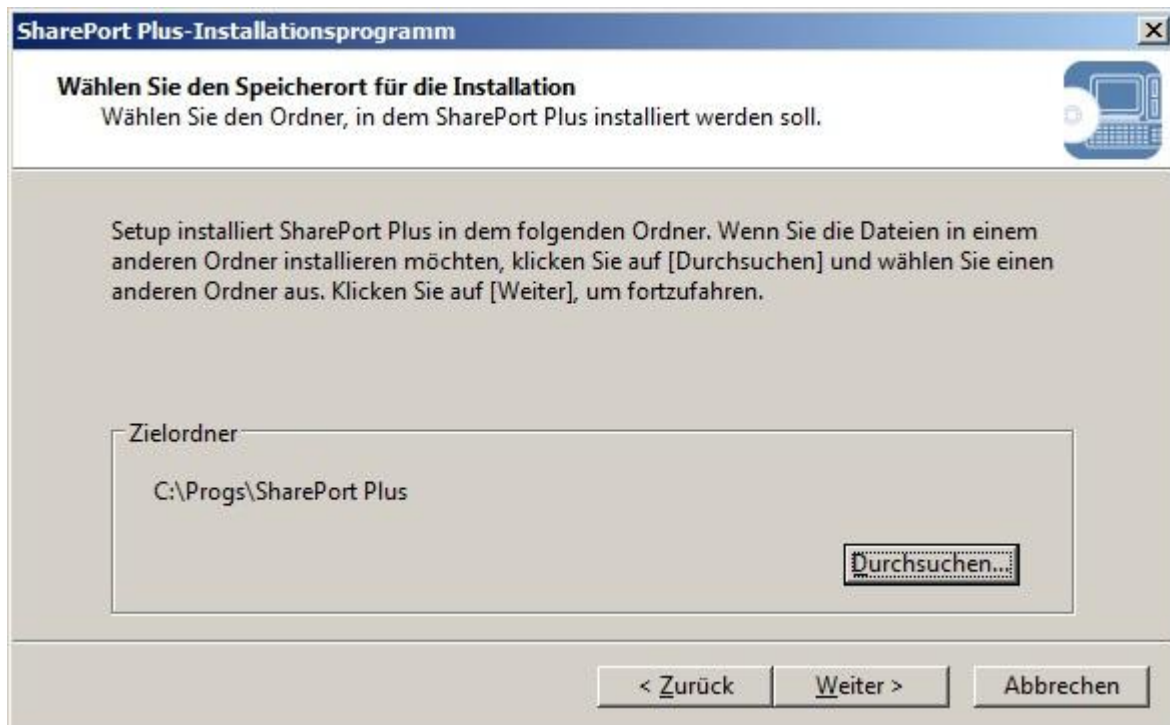
Erscheint diese Meldung nicht, dann weiter bei Punkt 8.

8. Klicken Sie auf **Weiter**.



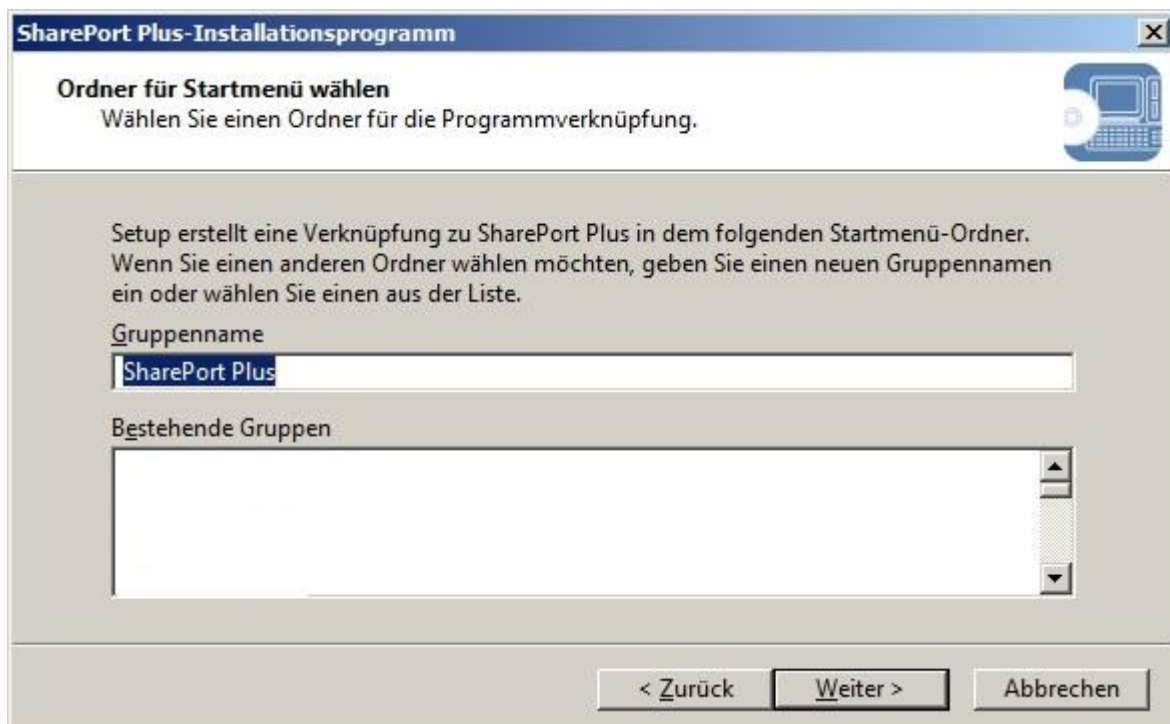
9. Um das SharePort Plus Utility in einen andere Ordner auf der Festplatte Ihres Rechners zu installieren, klicken Sie auf **Durchsuchen** und wählen den Ordner aus.

Dann und ansonsten klicken Sie auf **Weiter**.

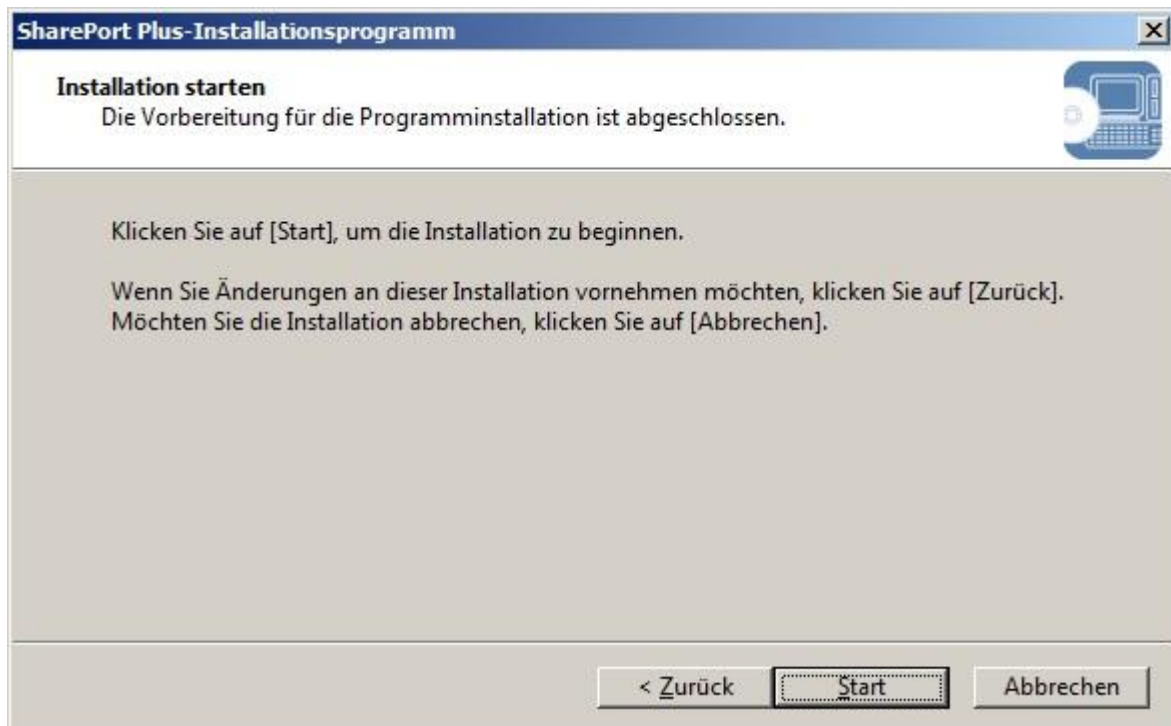


10. Sie können die zu erstellende Verknüpfung im Startmenü anpassen.

Dann und ansonsten klicken Sie auf **Weiter**.



11. Klicken Sie auf **Start**.

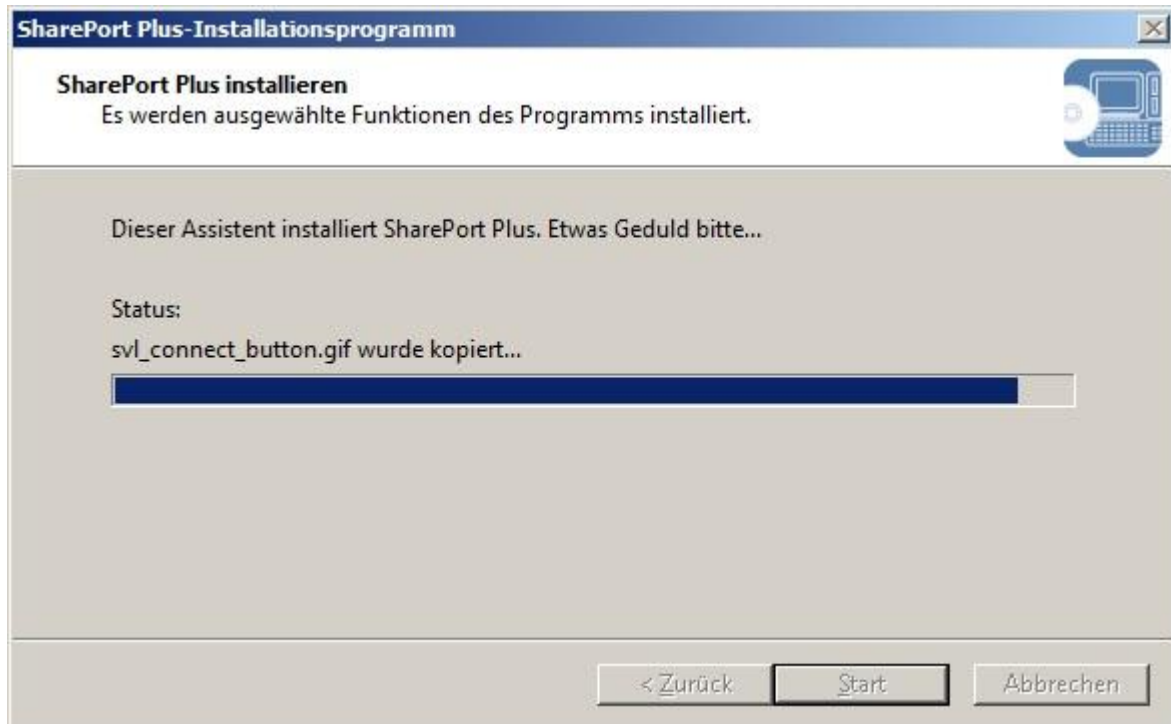
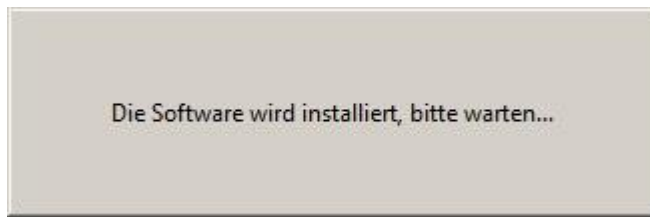


12. Es muss ein Gerätetreiber für den Virtuellen USB-Port des SharePort Plus Utility installiert werden, ohne den das Utility nicht funktionieren wird.

Klicken Sie auf **Installieren**, um dies zu gestatten.

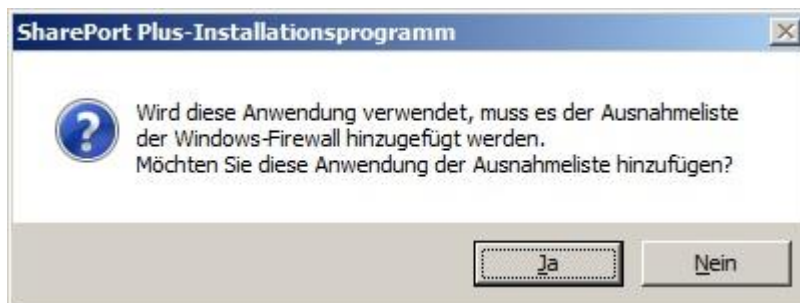


13. Das SharePort Plus Utility wird nun installiert.



14. Damit die Windows-Firewall (die in Windows integrierte) die Kommunikation des SharePort Plus Utility zwischen dem Rechner und dem USB-Port Ihres entsprechenden D-Link Routers nicht blockiert, klicken Sie auf **Ja**.

Es wird dadurch eine Firewall-Regel gesetzt.

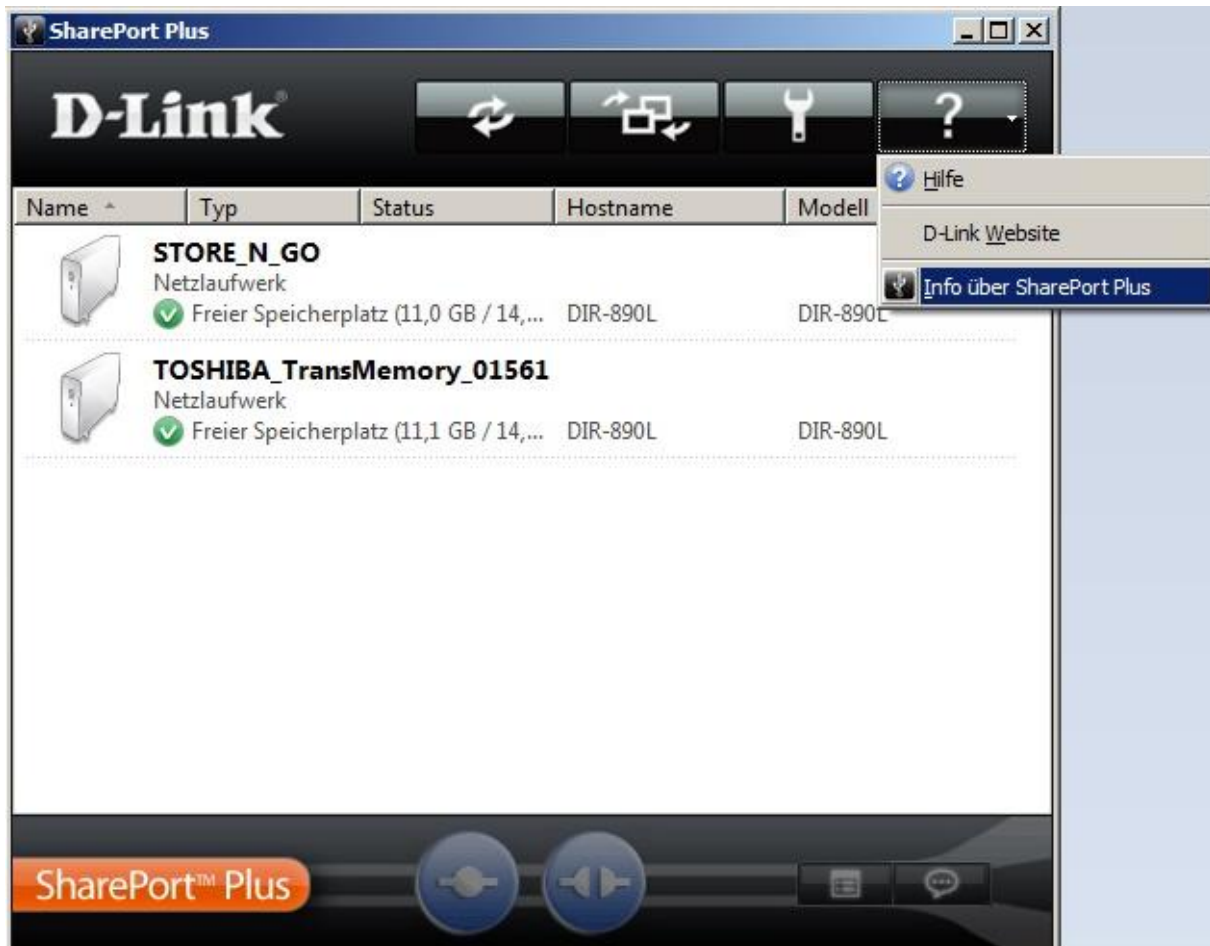


15. Klicken Sie abschließend auf **Fertig stellen**.



Um auszulesen, welche Version das SharePort Plus Utility ist, das auf Ihrem Rechner installiert ist, starten Sie bitte das SharePort Plus Utility.

Klicken Sie oben-rechts auf das **Fragezeichen** und dann auf **Info über SharePort Plus**.



Ein kleines Fenster öffnet sich und die **Versions**nummer wird angezeigt.



